

Zorgeloze weerspiegeling

architect

Stephan en Myriam
Van Wassenhove-Vangenechten
MarS architecten bvba

adres

Vlaanderenstraat 89
1800 Vilvoorde

contact

0478 38 17 95
02 251 18 15
mens@m-ar-s.be
www.m-ar-s.be

bouwkost

€395.000 (inclusief buitenaanleg)

fotografie

Yannick Milpas

De drukbezette bouwheer van dit project vond de ideale plek om in alle privacy en geborgenheid thuis te komen in de groene buurt waar hij was opgegroeid. In een typisch jaren-1950-verkaveling vond hij een perceel waarop een imposante kastanjeboom met uitdijende zijtak de aandacht trekt. Hij deed een beroep op MarS Architecten, waar Myriam Vangenechten en Stephan Van Wassenhove eerst en vooral moesten onderzoeken welk woningtype het beste antwoord zou bieden op het perceel en de wensen van de opdrachtgever. Een woning van één bouwlaag of een compact volume van twee verdiepingen?

Dilemma

De architecten kozen tegen de trend in voor de eerste mogelijkheid. Het was dus aan hen om te bewijzen dat je ook een gelijkvloerse woning duurzaam en energiebewust kunt ontwerpen. De bouwbreedte van 17 meter op het 25 meter brede terrein bood in elk geval voldoende ruimte voor een laagbouw die zich aan de straatzijde bescheiden inpast in het terrein en aan de achterzijde de natuur weerspiegelt.

Terug naar de fifties

De typologie verwijst naar de mindset van de jaren 1950, toen de meeste woningen op de verkaveling gebouwd werden. De zorgeloosheid van die periode straalt nog steeds af van het groene terrein met volgroeide bomen, dat licht afhelt naar de straat. En van de woning, in een eenvoudige 'less is more'-vormgeving, low profile, passend en reflecterend. Ze biedt bescherming, maar is tegelijkertijd luchtig en opent zich achteraan naar de tuin.

‘Met deze woning speelden we in op de context. We vertaalden de aanwezige parameters naar een vormvolume als een functioneel geheel.’

Contrast (1)

Vooran is de woning massief, in tegenstelling tot de eerder ijle, beglaasde achterbouw, die de tuin weerspiegelt. Dit contrast vormt de essentie van de woning, een dictaat van het terrein, volgens de architecten. Het ontwerp en de materiaalkeuzes groeiden als vanzelfsprekend uit de beginsituatie en leidden tot een rustig resultaat, eenvoudig en in evenwicht. De gesloten voorbouw kreeg lage plafondhoogtes en ligt één trede lager dan de open achterbouw. Hij fungeert als een materiële filter tussen de straat en de transparante achterbouw, die met plafondhoogtes van 3 meter opengetrokken is naar de tuin en de kastanjeboom.





Contrast (2)

Het massieve volume herbergt de nacht- en opbergfuncties als aparte cellen en wordt doorkliefd door de toegangszone. De volledige openheid van de achterbouw vormt de tuin en de boom om tot een extra buitenkamer die de woonbeleving van overdag bepaalt. Het bewuste contrast tussen geborgenheid en openheid kan nauwelijks groter zijn en wordt nog het mooist geïllustreerd in het buitenschrijnwerk: vooraan omkaderd, achteraan kaderloos en plafondhoog voor een maximaal uitzicht op de boomkruinen. Nog aan de achterzijde bevindt zich een overdekt terras, met een uitsparing in het bouwvolume die daglicht uit het westen toelaat in de aanpalende leefruimte.

Interieur

De inrichting van de woning is vanzelfsprekend, natuurlijk en zuiver gedetailleerd zonder vergezocht te zijn. De keuken met inox werkblad maakt deel uit van de open leefruimte, maar is duidelijk zichtbaar, zoals in de fifties en de sixties. Ze is functioneel, strak, wit en gaat op in de omringende muren. Net als het hele interieur beantwoordt de keuken aan de voorkeur van de opdrachtgever voor een sobere, eenvoudige afwerking met eerlijke materialen. De vloer in de leefruimte is van polybeton, net als het terras. De nachtelijke ruimtes kregen een lamellenparket in afrormosia.

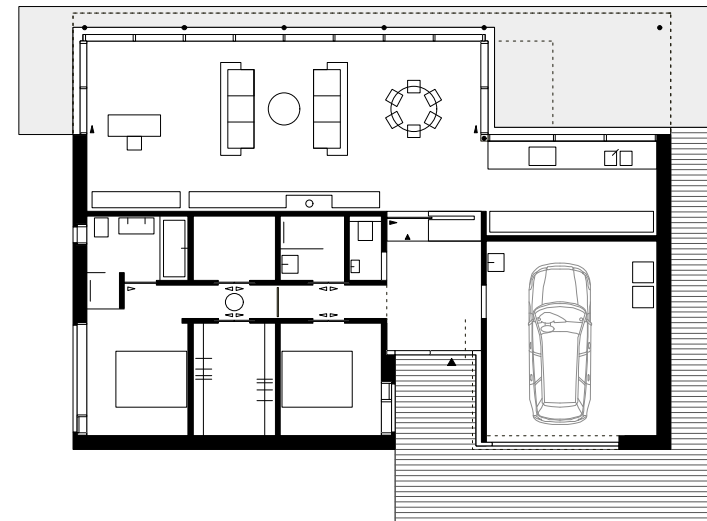
‘De kleuren van de natuurlijke materialen spreken voor zich. Het is vooral de groene tuin die kleur brengt in de woning.’

Licht verschillend

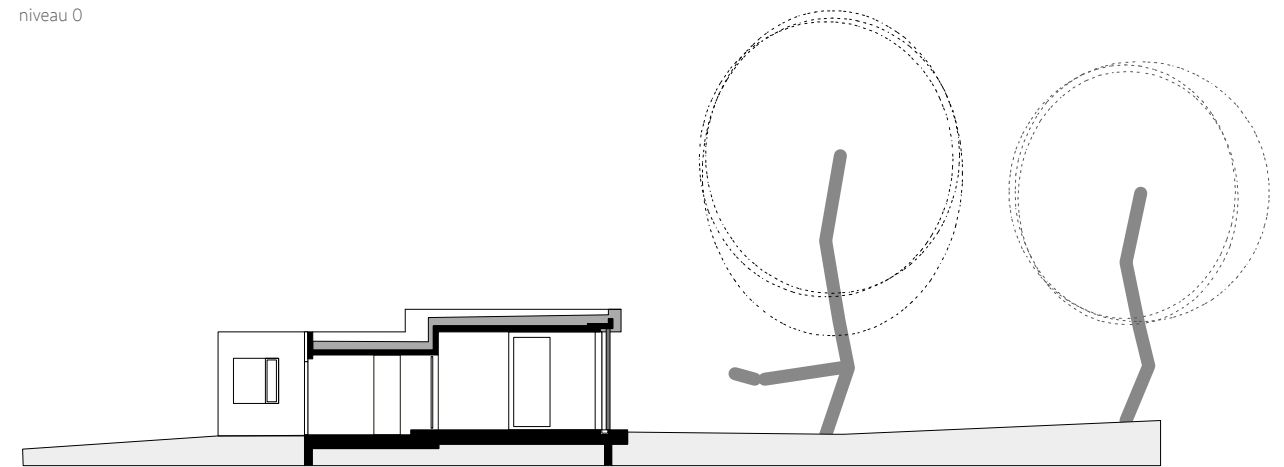
Dankzij een tweede badkamer kan de gastenkamer onafhankelijk en vrij functioneren. Beide badkamers hebben elk een eigen karakter, ook al zijn ze afgewerkt met dezelfde sobere materialen: chroom kraanwerk in combinatie met witte modulaire faiencetegels, witte sanitaire toestellen en betongrijze wastafels. Het verschil wordt gemaakt met buitenschrijnwerk en glas. De badkamer in de gastenzone kreeg een ijl daklicht en een helder glasscherm. De andere vangt daglicht via een smal, verticaal raam en staat dankzij een rood glasscherm in contact met de slaapkamer.

Eerlijk en natuurlijk

De woning kan zonder al te veel constructieve wijzigingen anders ingedeeld worden of nieuwe functies omvatten. Op die manier is ze duurzaam op het vlak van indeling, (natuurlijk) materiaalgebruik en (energiezuinige) technieken. Ze is eerlijk en consequent in al haar facetten. Ze ‘klopt’ gewoon op de plek waar ze staat, als herinnering aan en hedendaagse vertaling van die zorgeloze *midcentury way of life*.



niveau 0



snede

Technische fiche:

Bouwjaar: 2017-2018

Bouwmethode: traditioneel metselwerk

Type woning: vrijstaand

Oppervlakte van het perceel: 875 m²

Woonoppervlakte: brutobouwooppervlakte: 210 m²

Materialen buitenschil: verlijmde baksteen en houten bekleding (gevels), groendak en grind (plat dak)

Buitenschrijnwerk en beglazing: in de voorbouw verdiepte afrormosia-raamkaders met zonwerend glas waar nodig, in de achterbouw structureel verlijmd zonwerend glas op dragend afrormosia-schrijnwerk,

Technische uitrusting: sterbekabeling met comfort- en afstandsbesturing van technieken, beveiligde-linkgestuurde domotica voor verwarming en ventilatie

Verwarming: vloerverwarming op warmtepomp-aardgasketel

Ventilatie: modulerbaar systeem D

Isolatie: pir-Eurothane (12 cm dak en 16 cm gevels)

E-peil: 37

K-peil: 36

Netto-energiebehoefte: 49,90 kWh/m²