



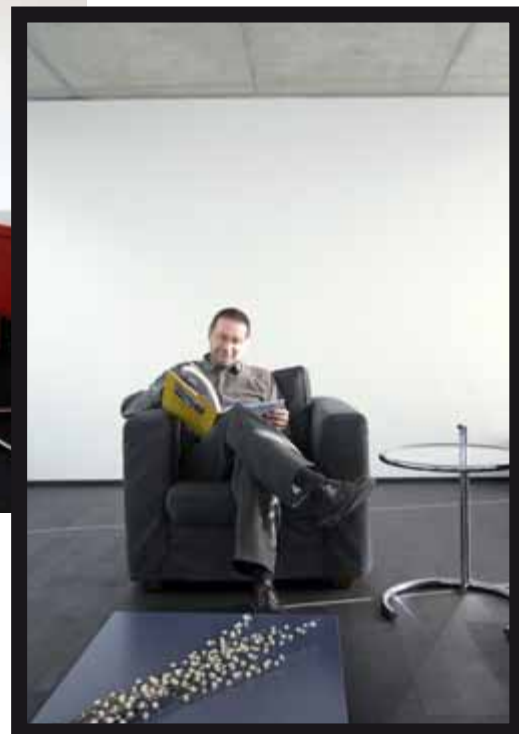
# Boven de *stad*

Stephan en Myriam bouwden hun **rijhuis** met architectenpraktijk in het centrum van de stad. Met voldoende **ademruimte**, veel **licht** en een **weids uitzicht**.

TEKST: SOFIE DE VRIESE. FOTO'S: LUC ROYMANS.



Stephan en Myriam  
Van Wassenhove-Vangenechten  
• architecten • Vilvoorde



**Boven:** de glasgevel wordt tegen zonlicht en inkijk beschermd door een voorzetgevel van aluminiumlamellen. Sommige delen, zoals de garagepoort, zijn verschuifbaar. **Hierboven:** de leefruimte met keuken op de bovenste verdieping. Het glazen dakvolume zorgt voor voldoende zenitaal licht.

De inrichting van de zithoek op de bovenste verdieping, aan de andere kant van de trap, is sober en homogeen van kleur. Vloer van geoliede en gekleurde eik, plafond van zichtbaar gelaten beton. Zitbank 'Easy Living' van Linteloo ([www.linteloo.nl](http://www.linteloo.nl)), salontafel van Molteni&Co (oude coll. - [www.molteni.it](http://www.molteni.it)), open haard van Vero Design (03.385.06.91 - [www.verodesign.net](http://www.verodesign.net)), LCD-televisie op driehoet 'Mimo' van Loewe ([www.loewe.be](http://www.loewe.be)).



Achter de witte **schuifwanden** van de keuken zit bergruimte verborgen. De **afzuigkap** werd vrijwel **onzichtbaar** in het MDF-volume ingewerkt. De tafel 'Spine' (design Evelyne Merckx voor Bulo, 015.28.28.28 - [www.bulo.be](http://www.bulo.be)) is eigenlijk een **bureaumeubel**.



De keuken van wit MDF en gekleurde en geverniste eik is een eigen ontwerp van de architecten. Op het werktabelt van Corian: gasfornuis 'Fires Line' van Binova (zie Praktische Pagina). Stoelen '05' van Maarten Van Severen voor Vitra (02.725.84.00 - [www.vitra.com](http://www.vitra.com)). Lampen 'George' van Tobias Grau, via Pierre Withaecx, 03.231.90.81 - [www.tobias-grau.com](http://www.tobias-grau.com).

# Welkom bij ...

... het architectenkoppel Stephan en Myriam Van Wassenhove-Vangenechten. Ze wonen - boven- en werken - beneden - in een nieuwe, door hen gebouwde rijwoning in het centrum van Vilvoorde. De gevel met aluminiumlamellen is een opmerkelijke verschijning in het straatbeeld. Een mooi visitekaartje, maar ook een interessante oplossing voor de overvloed aan licht en transparantie. De voorzetgevel beschermt de eigenlijke façade van glas immers tegen inkijk en een teveel aan zonlicht en verwijst naar de grote ideeën van dit huis: openheid, lichteffecten en flexibiliteit...



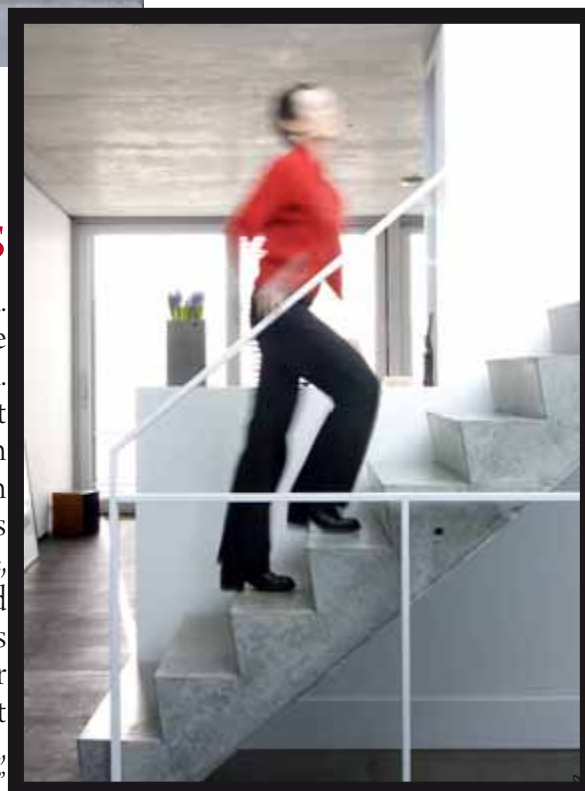
**Hiernaast, links:** de zijmuur loopt schuin ten opzichte van het keukenmeubel, waardoor de legplanken niet allemaal even diep zijn. **Rechts:** de trap naar de tweede verdieping. De aanduiding '+3.00' slaat letterlijk op het aantal meter boven de begane grond.

De trap werd per verdieping **in één stuk geleverd** en ter plaatse gemonteerd (prefab zichtbeton van Betonal, 03.886.33.30 - [www.betonal.be](http://www.betonal.be)).




## Kijk eens door ons huis

“We vonden het logisch om onze klanten beneden te ontvangen. Alleen al om de toegankelijkheid, maar het was ook een ideale gelegenheid om de benedenverdieping helemaal open te maken. Je kijkt letterlijk van op het voetpad dwars door het huis tot op het einde van onze stadstuin. We beschouwen het een beetje als een daad van burgerzin: het zijn de bewoners die een stad tot leven brengen. Een zwevende trap, een tussenwand van glas in plaats van een gemetselde muur tussen de hal en de ontvangstruimte, een carport géén garage, een beglaasde ingang en een breed raam tussen de ontvangstruimte en de tuin: we hebben alles opengegooid. In een woonruimte kan je niet zo ver gaan, maar ook daar hebben we geprobeerd om transparant te blijven. Met de gevel van aluminiumlamellen blijft het open gevoel behouden, terwijl er van op straat toch nauwelijks inkijk is.”



# Overall licht

“Hoewel de woning slechts 14 meter diep is, wilden we op het vlak van licht op zeker spelen. Naast de glasgevel is er ook een glazen volume op het platte dak, dat toegang verleent tot het dakterras (*pagina rechts, onderaan*). De zenitale lichtwinst is fenomenaal. Het licht wordt gelijkmatig over alle verdiepingen verdeeld, want er zijn amper deuren of wanden. Alleen een verticale as - een volume met de trap, de liftschacht en enkele functionele ruimtes - snijdt elke etage min of meer in twee. Die indeling en de lichtstralen zorgen voor een mooi lijnenspel en dat moet zo blijven. Daarom zie je hier ook geen overdaad aan kleuren, vormen, meubelen of accessoires. We laten de architectuur en het licht hun werk doen.”



De ontvangstruimte voor de klanten op de begane grond. Vloeren en een deel van de wand werden zowel binnen als buiten afgewerkt met donkere kleiklinkers (zie Praktische Pagina).




**Hierboven:** de stadstuin bestaat uit een terras van donkere kleiklinkers en enkele groenborders. De ramen van de ontvangstruimte beneden en het bureau op de eerste verdieping vormen één vlak (systemen 'CS68 + CW50', met superisolerende dubbele beglazing, [www.reynaers.be](http://www.reynaers.be), uitvoering door Leroy C.& A., 03.889.15.24 - [www.leroy-alu.be](http://www.leroy-alu.be)).

**Hiernaast:** het glazen dakvolume dat toegang geeft tot het terras, vanwaar de bewoners een schitterend uitzicht hebben...

**Hiernaast, rechts:** in de badkamer zijn de wanden deels bepleisterd (rechts), deels bezet met wit carraramarmer in baanformaat (links). De breedte van de tegels ligt vast, de lengte niet (Tuytelaers, 014.65.44.44 - [www.tuytelaers.com](http://www.tuytelaers.com)). Acrylbad 'Starck X', Duravit (02.656.05.10 - [www.duravit.be](http://www.duravit.be)).



## Graag hoog

“Ons bouwperceel was niet zo groot, dus moesten we creatief met de ruimte omspringen. Die schuilt juist in de erg eenvoudige indeling: één functie per etage. Beneden ontvangen we de klanten, boven is ons bureau. Wonen doen we op de twee bovenste verdiepingen, met de nachtzone op het derde en de woonkamer met kookhoek op het vierde niveau. Dat leek ons logisch, omdat we zo veel dichterbij het dakterras zitten. Het is er ook rustiger en we hebben een prachtig uitzicht op Vilvoorde. Het scheelt ook een pak in privacy. Hoe hoger je woont, hoe minder inkijk. Later zal het misschien wat moeizamer gaan, maar dan installeren we een lift. Die is trouwens al gepland.”  M-ar-s Architecten Van Wassenhove-Vangenechten, 02.251.18.15 - [www.M-ar-S.be](http://www.M-ar-S.be).





## Vier op een rij

De keuken is beperkt tot één lange, smalle wand en dus ideaal voor een fornuis met **vier kookplaten naast elkaar**, in plaats van twee aan twee. Zo hebt u een beter zicht op uw kookpotten en kunt u **met z'n tweeën aan het fornuis** staan. Dit soort fornuis bestaat in gasuitvoering, vitrokeramische versie en inductie. De opstelling is iets **duurder** dan de klassieke, maar het prijsverschil is afhankelijk van het merk. Een 'lijn-vuur' kan in elk werkblad ingebouwd worden, op voorwaarde dat het **lang genoeg** is. Model op foto: 'Fires Line', design Paolo Nava & Fabio Casiraghi voor Binova, via Now Interior (02.344.30.04 - [www.now-interior.com](http://www.now-interior.com)) of Halyne (051.30.07.89).

## Gevelsteen op de vloer

In de ontvangstruimte van het architectenkantoor en op het aanpalende terras is de vloer bedekt met 'Papenburg WL', een **harde Duitse gevelsteen** (via De Saegher, 03.231.08.21 - [www.desaegher.be](http://www.desaegher.be)). Hierdoor **vervaagt** de grens tussen binnen en buiten. Bovendien zijn ook binnen- en buitenwand gedeeltelijk met dezelfde steen bezet, zodat de **eenheid in materialen** compleet is. Alle soorten harde gevelsteen komen hiervoor in aanmerking. **Handgevormde** stenen zijn onregelmatiger en gekartelder dan **strengpersstenen**, die machinaal vervaardigd worden. De keuze voor een (relatief) oneffen oppervlak is louter esthetisch. Gevelsteen is **onderhoudsvriendelijk**, maar niet aangeraden in een keuken of eetplaats wegens de **holle voegen**, waar vuil tussenkruipt. De stenen voor de muur zijn **verlijmd**, op de vloer werden ze **los naast elkaar** geplaatst, zoals een klassieke klinker. De voegen (ca 2 mm) werden slechts **half opgevuld** met grof zwart zand.



## Rode borstwering

Enkele ramen van de achtergevel kregen een borstwering van **rood gelaagd veiligheidsglas**. Het glas staat los van het raam en biedt **privacy**, maar is **voldoende doorzichtig** om het licht door te laten. De kleur heeft amper invloed op het **daglicht**, want de zonnestrallen komen vooral binnen door het raam zelf en niet door de (lagere) borstwering. Het glas bestaat uit verschillende gekleurde **lagen**, die samen meer dan **1.000 verschillende tinten** (hier Spa-rood) kunnen vormen. Het glas kan **transparant** zijn (zoals hier) of **opaak** en zit zijdelings geklemd in een U-vormig profiel in het aluminium raam. Glas is een vereiste, want **plexi** is niet stevig genoeg voor een borstwering. Info: Vanceva, [www.vanceva.com](http://www.vanceva.com).

TEKST: SOFIE DE VRIESE. FOTO'S: LUC ROYMANS.